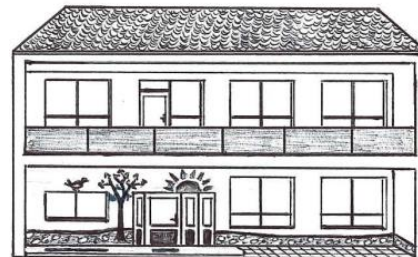




Základní škola a Mateřská škola Věrovany
příspěvková organizace
č.p. 102, 783 75 Věrovany
IČ: 709 85 553, tel.: 585 964 360
www.zsverovany.cz



Vnitřní řád školní jídelny

dle § 30 školského zákona, odst. I

písm. a) podrobnosti k výkonu práv a povinností dětí, žáků, studentů a jejich zákonných zástupců ve školském zařízení a podrobnosti o pravidlech vzájemných vztahů se zaměstnanci ve škole, školském zařízení

1. Vnitřní řád školní jídelny je soubor pravidel a opatření spojených s provozem školní jídelny. Vnitřní řád školní jídelny je zpracován v souladu s platnou legislativou. Zákonem č. 561/2004 Sb., školský zákon ve znění pozdějších předpisů
Zákonem č. 258/2000 sb., o ochraně veřejného zdraví, ve znění pozdějších předpisů

Vyhláškou č. 107/2005 Sb., o školním stravování, ve znění pozdějších předpisů+ novela vyhlášky 210/2017 Sb.

Vyhláškou č. 137/2004 Sb., o hygienických požadavcích na stravovací služby a o zásadách osobní a provozní hygieny při činnostech epidemiologicky závažných, ve znění pozdějších předpisů

Vyhláškou č. 84/2005 Sb., o nákladech na závodní stravování a jejich úhradě v příspěvkových organizacích zřízených ÚSC, ve znění pozdějších předpisů

Nařízení EU č. 852/2004 o hygieně potravin, ve znění pozdějších předpisů.

Vnitřní řád školní jídelny je závazný pro všechny osoby, které se stravují nebo odebírají oběd ve školní jídelně, v případě nezletilých i pro jejich zákonné zástupce. S Vnitřním řádem školní jídelny jsou strávnicki (zákonní zástupci) seznámeni prostřednictvím webu: www.skolni-jidelna-verovany.webnode.cz, nebo na vývěsce vestibulu budovy MŠ, školní jídelně a v budově ZŠ.

2. Školní jídelna zajišťuje stravování pro děti z mateřské školy – přesnídávky, obědy, svačiny, obědy pro žáky základní školy, vlastní zaměstnance a cizí strávnicky. Školní jídelna zajišťuje stravování dětí 3 x denně, při dodržení pitného režimu.
Stravování vlastních zaměstnanců je upraveno zvláštním vnitřním předpisem.

Při přijetí dítěte do MŠ stanoví zástupce ředitelky ZŠ a MŠ, p.o. po dohodě se zákonnými zástupci způsob a rozsah stravování dítěte. Rozsah stanoví tak, aby se dítě, je-li v době podávání stravy přítomno v mateřské škole, stravovalo vždy. Rozsah stravování lze měnit od nového měsíce.

Nárok na stravu mají žáci a děti ze ZŠ a MŠ, p.o. a zaměstnanci školy pouze v případě, pokud jsou přítomni ve škole (zaměstnání). Za pobyt ve škole se považuje i první den neplánované nepřítomnosti, mimo zaměstnanců.

3. Výše finančního normativu je stanovena dle vyhlášky č. 107/2005 Sb., ve znění pozdějších předpisů o školním stravování, a podle ceny potravin v místě obvyklých. Strávníci jsou rozděleni do věkových skupin dle věku, kterého dosáhnou od 1. 9. – 31. 8. daného školního roku.

Finanční limit je snížený o příspěvek z FKSP, který stanoví ředitelka ZŠ a MŠ, p.o.

Sazby stravného jsou přílohou vnitřního řádu.

4. Zákonný zástupce má povinnost informovat vedoucí školní jídelny o změně zdravotní způsobilosti dítěte, v době nemoci neprodleně dítě odhlásit ze stravování, respektovat dobu odhlašování stravy a dodržovat termíny splatnosti úplaty za školní stravování. Pokud se strávník nebo zákonný zástupce rozhodne zrušit odebírání obědů v průběhu školního roku, je povinen do ŠJ doručit písemné prohlášení o ukončení stravování.

5. Přihlašování a odhlašování stravy lze provádět **den předem** včetně odpoledních svačinek celodenních dětí. Odhlášky lze provádět den předem takto:

- Prostřednictvím aplikace strava.cz do 11.30 hodin den předem – strávníci ZŠ a MŠ, p.o.
- telefonicky na číslo 585964035 nebo osobně do 11.30 den předem – cizí (starší) strávníci

Za neodebranou nebo špatně odhlášenou stravu se neposkytuje náhrada.

Aplikaci strava.cz zákonní zástupci a strávníci používají na základě přihlašovacích údajů, které obdrží od vedoucí školní jídelny. V případě zneužití aplikace nebo jejího nesprávného používání lze používat aplikaci danému strávníkovi znemožnit.

6. Školní kuchyně vaří jedno jídlo bez možnosti výběru.
7. Úhrada platby za školní stravování (stravné) je prováděna zálohově dopředu (v září na září atd.), se splatností vždy do 20. dne v měsíci. V případě nástupu dítěte v průběhu měsíce se stravné platí ihned od vystavení dokladu. Pokud strávník nebo zákonný zástupce neuhradí úplatu za stravné, příp. školné ve stanoveném termínu a nedohodne si jiný termín, vedoucí školní jídelny je povinna informovat o této skutečnosti ředitelku školy, která ji bude se strávníky nebo zákonnými zástupci řešit. Platba stravy se odvíjí od odebrané stravy, v rámci vyúčtování bude částka za odhlášenou stravu včetně odpolední svačiny odečtena ze zálohy na další měsíc.
8. Úhrada platby za školné je prováděna zpětně (v říjnu za září), se splatností do 20. dne v měsíci předpisu. Od školného jsou osvobozeny předškolní děti s povinnou předškolní docházkou, i v případě odkladu školní docházky.
9. Stravné a školné se hradí bezhotovostním převodem na číslo účtu 181212087/0300. Variabilní symbol strávníka je součástí předpisu platby. Platby sourozenců lze sloučit. Úhrady lze provést v hotovosti v kanceláři vedoucí školní jídelny, v předem stanovených termínech. Pro úhradu stravného lze využít vkladovou složenku, kterou vydá vedoucí jídelny na žádost plátce, je splatná na pobočce České pošty.

10. Při ukončení školní docházky v ZŠ a MŠ Věrovany, p.o. bude přeplatek vrácen během prázdninových měsíců (podle termínu čerpání dovolené) na účet, ze kterého přicházely platby.
11. Pokud dítěti z důvodu neplánované nepřítomnosti (nejčastěji nemoc) nelze stravu včas odhlásit, mohou si zákonní zástupci stravu vyzvednout, a to v době od 11.00 – 11.15 hodin v jídelně. Nutností jsou vlastní jídlonosiče. S obědem není možné vydávat dopolední a odpolední svačinu.
12. Strava vydávaná do jídlonosičů je určena k okamžité spotřebě. Školní jídelna zodpovídá za kvalitu stravy do okamžiku výdeje. Za skladované a ohřívané jídlo nepřebírá zodpovědnost.
13. Druhý a další dny nepřítomnosti ve škole nejsou považovány za pobyt ve škole, a proto není nárok na zvýhodněné stravování. Stravu lze odebírat do jídlonosiče pouze za plnou cenu v rámci doplňkové činnosti.
V době školních prázdnin (podle provozu kuchyně, mimo dobu čerpání dovolené zaměstnanců kuchyně) lze odebírat stravu za plnou cenu v rámci doplňkové činnosti.
14. Jídelní lístek sestavuje vedoucí školní kuchyně společně s kuchařkami, na základě nutričního doporučení, plnění spotřebního koše a v součinnosti s kontrolou KHS.
Jídelní lístek je vyvěšen na nástěnce ve školní jídelně, mateřské i základní škole, na vývěsce vedle rampy před školní jídelnou a na www.skolni-jidelna-verovany.webnode.cz, nejpozději v pátek na další týden.

Jídelní lístek může být změněn v závislosti na dodávce potravin, havarijní situaci apod. Dle nařízení EP a Rady EU jsou na jídelním lístku uváděny alergeny, dle zveřejněného seznamu alergenů (na nástěnce, na webu jídelny).
15. Zařízení není povinno zajišťovat dietní stravování. Na základě lékařského potvrzení je strávníkům s dietami nebo potravinovými alergiemi umožněno nosit si vlastní stravu do mateřské školy na základě Dohody o stravování dítěte, která je sepsána se zákonným zástupcem dítěte. Strava bude uložena podle její povahy v chladničce nebo na místě určeném odděleně od pokrmů připravených ve školní kuchyni a mimo její výrobní prostory. Za obsah doneseného jídlonosiče zodpovídá zákonný zástupce dítěte.
Individuální stravování bez lékařského doporučení není povoleno.
16. Případnou stížnost na kvalitu nebo způsob poskytování školního stravování lze podat písemně v papírové formě přímo ředitelce MŠ. Stížnost bude prošetřena a odpověď zaslána do 30 kalendářních dnů.
17. Pro případ nespokojenosti s vyřízením stížnosti poskytne stěžovateli ředitelka MŠ informaci o tom, na který nadřízený orgán je dále možno se obrátit.
18. Strávníci jsou přihlášení ke stravování na základě řádně vyplněné přihlášky, která je platná po celou dobu docházky v mateřské nebo základní škole, nebo po dobu odebírání stravy pro cizí strávníky. Změny v údajích je zákonný zástupce nebo strávník povinen neprodleně nahlásit vedoucí jídelny.

. písm. b) provoz a vnitřní režim školského zařízení

1. Výdej stravy	
Oběd cizí strážníci – pečovatelky	11.00 hodin
Cizí strážníci	11.00 – 11.30.00 hodin
Žáci a zaměstnanci zš	11.45 – 13.00 hodin
Děti a zaměstnanci mš	11.40
Zaměstnanci kuchyně	11.00 – 11.30 hodin
Výdej za 1. den nemoci žáků a dětí	11.00 – 11.15 hodin

Přesnídávka	8.30 hodin
Svačina	14.00 hodin

Úřední hodiny kanceláře: 7.00 – 12.00 hodin

Ve školní kuchyni platí zákaz vstupu cizím osobám, mimo zaměstnance a osoby, které provádějí potřebné opravy zařízení aj.

písm. c) podmínky zajištění bezpečnosti a ochrany zdraví žáků a jejich ochrany před sociálně patologickými jevy a před projevy diskriminace, nepřátelství nebo násilí

1. Dohled ve školní jídelně provádí určený zaměstnanec – pedagog

Povinnosti dohledu:

- ručí za pořádek a klid ve školní jídelně
- žáky nenutí do jídla
- sleduje stolování žáků a upozorňuje na nedostatky v kultuře stolování
- dbá na slušné a ohleduplné chování a dodržování hygieny
- dbá na bezpečnost stravujících se žáků, zajišťuje ochranu před projevy diskriminace, nepřátelství a násilí
- dojde-li k potřísnění podlahy, okamžitě zajistí její vytření
- zamezuje ve vstupu osobám, které se zde nestravují

Povinnosti strážníků:

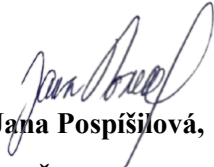
- dodržovat pravidla slušného stolování
 - udržovat pořádek a čistotu
 - používat přezůvky nebo návleky
2. Úrazy a nevolnost jsou stravující povinni okamžitě nahlásit dohledu ve školní jídelně, který neprodleně učiní odpovídající opatření. Dozor zajistí prvotní ošetření dítěte, informuje ředitelku ZŠ a MŠ, p.o. a ta zajistí lékařské ošetření.
 3. Strážník může být vyloučen ze stravování za zvlášť hrubé slovní nebo fyzické projevy vůči ostatním strážníkům a okolí.
 4. Strážníci, případně jejich zákonní zástupci zodpovídají za škody způsobené úmyslně na majetku školní jídelny.
 5. Škodu, která je způsobena neúmyslně, strážník nehradí.
 6. Úmyslně způsobenou škodu strážník nebo zákonný zástupce je povinen uhradit.
 7. V jídelně a kuchyni platí zákaz poškozování a ničení majetku. Při manipulaci s nádobím dbají strážníci zvýšené opatrnosti a řídí se pokyny dozoru.

8. V prostorách kuchyně a jídelny platí zákaz kouření zaměstnanců. Zaměstnanci-kuřáci mohou využít vyhrazený prostor v atriu budovy.

Doplňková činnost

1. Doplnková činnost je povolena zřizovatelem Obec Věrovany ve Zřizovací listině příspěvkové organizace Základní škola a Mateřská škola Věrovany, p. o.. Školní jídelna provozuje doplňkovou činnost na základě živnostenského listu.
2. V rámci DČ jsou prodávány obědy cizím strávníkům. Sazba stravného vychází ze směrnice o doplňkové činnosti z kalkulace nákladů na jedno jídlo.
3. Cizí strávníci odebírají stravu v jídlonosičích v době od 11.00 – 11.30 hodin, jídlonosiče výměnou. Jídlonosiče musí být čisté z vnitřní i vnější strany. Jsou připraveny k výdeji ve spojovací chodbě mateřské školy. Pro charitní rozvážkovou službu jsou připraveny k výdeji v 11 hodin, jsou předány pečovatelce.
4. Zaměstnanci i strávníci jsou povinni dodržovat pravidla vzájemné úcty, respektu, názorové snášenlivosti, solidarity a důstojnosti, a to všech, kteří se pohybují v prostorách jídelny a kuchyně

Tento Vnitřní řád školní jídelny nabývá účinnosti dne 1. 9. 2023


Mgr. Jana Pospíšilová,
ředitelka ZŠ a MŠ Věrovany, p. o.

Příloha číslo 1 Vnitřního řádu školní jídelny Věrovany

Ceny stravy k 1. 9. 2023

Děti MŠ přesnídávka	9,- Kč
Děti MŠ svačina	9,- Kč
Děti 3 – 6 let oběd	73,- Kč, dotovaný oběd 24,-Kč
Děti 7 – 10 let oběd	77,- Kč, dotovaný oběd 28,-Kč
Děti od 11 let oběd	81,- Kč, dotovaný oběd 32,-Kč
Zaměstnanci ZŠ a MŠ, p.o.	23,- Kč
Cizí strážníci	84,- Kč

Dotovaný oběd – cena jídla podávaná v rámci školního stravování, které konzumují strážníci v provozovně školního stravování, v době přítomnosti v ZŠ nebo MŠ.

