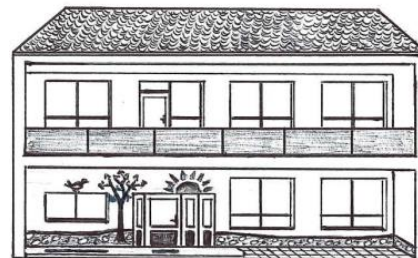




Základní škola a Mateřská škola Věrovany
příspěvková organizace
č.p. 102, 783 75 Věrovany
IČ: 709 85 553, tel.: 585 964 360
www.zsverovany.cz



ŠKOLNÍ ŘÁD MATEŘSKÉ ŠKOLY VĚROVANY

Vypracovala: Petra Popelková Dis., Zástupkyně pro MŠ

Schválila: Mgr. Jana Pospíšilová, Ředitelka Základní školy a Mateřské školy Věrovany

Pedagogická rada projednala dne: 28.8.2023

Řád nabývá účinnosti dne: 1.9.2023

Ředitelka Základní školy a Mateřské školy Věrovany v souladu s § 30 odst. 1 zákona č. 561/2004 Sb., o předškolním, základním, středním, vyšším odborném a jiném vzdělávání (školský zákon), v platném znění, vydává školní řád, kterým se upřesňují vzájemné vztahy mezi dětmi, jejich zákonnými zástupci a zaměstnanci školy.

I. Podrobnosti k výkonu práv a povinností dětí, žáků, studentů a jejich zákonných zástupců ve škole nebo školském zařízení a podrobnosti o pravidlech vzájemných vztahů se zaměstnanci ve škole nebo školském zařízení,

1. Základní cíle mateřské školy při zabezpečování předškolní výchovy a vzdělávání a školní vzdělávací program

- 1.1 Mateřská škola v rámci předškolní výchovy a vzdělávání (dále jen „vzdělávání“)
 - a) podporuje rozvoj osobnosti dítěte předškolního věku,
 - b) podílí se na jeho zdravém citovém, rozumovém a tělesném rozvoji,
 - c) podílí se na osvojování základních pravidel chování dítětem,
 - d) podporuje získávání základních životních hodnot a mezilidských vztahů dítěte,
 - e) vytváří základní předpoklady pro pokračování ve vzdělávání,
 - f) napomáhá vyrovnávat nerovnosti vývoje dětí před jejich vstupem do základního vzdělávání,
 - g) poskytuje speciální pedagogickou péči dětem se speciálními vzdělávacími potřebami,
 - h) vytváří podmínky pro rozvoj nadaných dětí.
- 1.2 Školní vzdělávací program upřesňuje cíle, zaměření, formy a obsah vzdělávání podle konkrétních podmínek uplatněných v mateřské škole.
- 1.3 Při plnění základních cílů vzdělávání a školního vzdělávacího programu mateřská škola postupuje v souladu se zásadami uvedenými v § 2 odst. 1 školského zákona a řídí se platnými právními předpisy, zejména pak ustanoveními školského zákona a ustanoveními vyhlášky č. 14/2005 Sb., o předškolním vzdělávání (dále jen „vyhláška o MŠ“), v platném znění.

2. Základní práva dětí přijatých k předškolnímu vzdělávání

- 2.1 Každé přijaté dítě má právo
 - a) na kvalitní předškolní vzdělávání v rozsahu uvedeném v bodě 1. tohoto školního řádu, zaručující optimální rozvoj jeho schopností a rozvoj jeho osobnosti,
 - b) na zajištění činností a služeb poskytovaných školskými poradenskými zařízeními v rozsahu stanoveném ve školském zákoně,
 - c) na fyzicky i psychicky bezpečné prostředí při pobytu v mateřské škole.
- 2.2 Při vzdělávání mají dále všechny děti práva, která jim zaručuje Listina lidských práv a svobod a Úmluva o právech dítěte a práva stanovená školským zákonem.
- 2.3 Pokud je ve třídě mateřské školy vzděláváno individuálně integrované dítě, vytvoří ředitelka mateřské školy podmínky odpovídající individuálním vzdělávacím potřebám dítěte vedoucí k jeho všestrannému rozvoji.
- 2.4 Další práva dětí při vzdělávání vyplývají z ustanovení ostatních článků tohoto školního řádu.

3. Práva zákonných zástupců

- 3.1 Zákonní zástupci dítěte mají právo na informace o průběhu a výsledcích vzdělávání dětí, vyjadřovat se ke všem rozhodnutím mateřské školy týkajícím se podstatných záležitostí vzdělávání dětí, na poradenskou pomoc mateřské školy nebo školského poradenského zařízení v záležitostech týkajících se vzdělávání dětí.

4. Povinnosti zákonných zástupců při předškolním vzdělávání dětí

- 4.1 Zákonní zástupci dětí a nezletilých žáků jsou povinni
 - a) přihlásit své dítě k povinnému předškolnímu vzdělávání (od počátku školního roku, který následuje po dni, kdy dítě dosáhne pátého roku věku),
 - b) zajistit, aby dítě řádně docházelo do mateřské školy, při příchodu do mateřské školy bylo vhodně a čistě upraveno,
 - c) na vyzvání zástupkyně pro MŠ se osobně zúčastnit projednání závažných otázek týkajících se vzdělávání dítěte,
 - d) ředitelka ZŠ a MŠ je s obsahem jednání srozuměna,
 - e) informovat mateřskou školu o změně zdravotní způsobilosti, zdravotních obtížích dítěte nebo jiných závažných skutečnostech, které by mohly mít vliv na průběh vzdělávání dítěte,
 - f) dokládat důvody nepřítomnosti dítěte v souladu s podmínkami stanovenými školním řádem,
 - g) oznamovat škole a školskému zařízení údaje podle § 28 odst. 2 školského zákona další údaje, které jsou podstatné pro průběh vzdělávání nebo bezpečnost dítěte a změny v těchto údajích (údaje pro vedení školní matriky),
 - h) ve stanoveném termínu hradit úplatu za předškolní vzdělávání a stravné.

5. Přijetí dítěte k předškolnímu vzdělávání

5. 1 Zápis k předškolnímu vzdělávání od následujícího školního roku se koná v období od 2. května do 16. května. Do mateřské školy zřízené obcí nebo svazkem obcí se přednostně přijímají děti, které před začátkem školního roku dosáhnou nejméně čtvrtého roku věku, pokud mají místo trvalého pobytu, v případě cizinců místo pobytu, v příslušném školském obvodu, nebo jsou umístěné v tomto obvodu v dětském domově, a to do výše povoleného počtu dětí uvedeného ve školském rejstříku.
5. 2 Pro přijetí dítěte k předškolnímu vzdělávání předkládá zákonný zástupce dítěte:
- žádost zákonného zástupce o přijetí dítěte k předškolnímu vzdělávání (příloha č. 1),
 - potvrzení o tom, že se dítě podrobilo stanoveným pravidelným očkováním, má doklad, že je proti nákaze imunní nebo se nemůže očkování podrobit pro trvalou kontraindikaci.
5. 3 Při přijetí dítěte k předškolnímu vzdělávání může ředitelka ZŠ a MŠ Věrovany sjednat se zákonným zástupcem zkušební pobyt dítěte v mateřské škole v délce nejvýše 3 měsíce.
5. 4 V měsíci červenci a srpnu lze přijmout do mateřské školy děti z jiné mateřské školy, a to nejvýše na dobu, po kterou jiná mateřská škola přerušila provoz.

6. Rozhodnutí ředitelky ZŠ a MŠ Věrovany o přijetí dítěte k předškolnímu vzdělávání

Na základě žádosti zákonného zástupce vydává ředitelka ZŠ a MŠ Věrovany ve správním řízení rozhodnutí o přijetí dítěte k předškolnímu vzdělávání v souladu se zákonem č. 500/2004 Sb., správní řád, v platném znění, a zákonem 561/2004 Sb., o předškolním, základním, středním, vyšším odborném a jiném vzdělávání (školský zákon), v platném znění.

7. Ukončení předškolního vzdělávání

7. 1 Ředitelka ZŠ a MŠ Věrovany může po předchozím upozornění písemně oznámeném zákonnému zástupci dítěte rozhodnout o ukončení předškolního vzdělávání, jestliže
- se dítě bez omluvy zákonného zástupce nepřetržitě neúčastní předškolního vzdělávání po dobu delší než dva týdny,
 - zákonný zástupce závažným způsobem opakovaně narušuje provoz mateřské školy,
 - ukončení doporučí v průběhu zkušebního pobytu dítěte lékař nebo školské poradenské zařízení,
 - zákonný zástupce opakovaně neuhradí úplatu za vzdělávání v mateřské škole nebo úplatu za školní stravování (§ 123) ve stanoveném termínu a nedohodne s ředitelem jiný termín úhrady.
7. 2 Rozhodnout o ukončení předškolního vzdělávání nelze v případě dítěte, pro které je předškolní vzdělávání povinné.

8. Přístup ke vzdělávání a školským službám cizinců

8. 1 Přístup ke vzdělávání a školským službám za stejných podmínek jako občané České republiky mají také občané jiného členského státu Evropské unie a jejich rodinní příslušníci.
8. 2 Cizinci ze třetích států (nejsou občany EU) mají přístup k předškolnímu vzdělávání a školským službám za stejných podmínek jako občané České republiky (občané EU), pokud mají právo pobytu na území ČR na dobu delší než 90 dnů, pokud jsou azylanty, osobami požívajícími doplňkové ochrany, žadatelé o udělení mezinárodní ochrany nebo osoby požívající dočasné ochrany. Povinné předškolní vzdělávání se vztahuje na občany jiného členského státu Evropské unie, kteří na území České republiky pobývají déle než 90 dnů, dále na jiné cizince, kteří jsou oprávněni pobývat na území České republiky trvale nebo přechodně po dobu delší než 90 dnů, a na účastníky řízení o udělení mezinárodní ochrany.

9. Docházka a způsob vzdělávání

9. 1 Při přijetí dítěte do mateřské školy zástupkyně pro MŠ písemně dohodne se zákonnými zástupci dítěte dny docházky dítěte do mateřské školy a délku jeho pobytu v těchto dnech v mateřské škole a zároveň písemně dohodne se zákonnými zástupci dítěte způsob a rozsah jeho stravování po dobu pobytu v mateřské škole, změny jsou prováděny písemnou formou.
9. 2 Povinné předškolní vzdělávání má formu pravidelné denní docházky v pracovních dnech. Povinné předškolní vzdělávání se stanovuje v rozsahu 4 hodin denně. Povinnost předškolního vzdělávání není dána ve dnech, které připadají na období školních prázdnin v souladu s organizací školního roku v základních a středních školách.
9. 3 Zákonný zástupce dítěte je povinen omluvit nepřítomnost dítěte ve vzdělávání nejpozději první den jeho nepřítomnosti, písemně, telefonicky, nebo osobně. Po návratu dítěte žáka do školy písemně v docházkovém sešitu s uvedením důvodů absence.
9. 4 Jiným způsobem plnění povinnosti předškolního vzdělávání se rozumí
 - a) individuální vzdělávání dítěte, které se uskutečňuje bez pravidelné denní docházky dítěte do mateřské školy,
 - b) vzdělávání v přípravné třídě základní školy a ve třídě přípravného stupně základní školy speciální,
 - c) vzdělávání v zahraniční škole na území České republiky, ve které ministerstvo povolilo plnění povinné školní docházky dle § 38a školského zákona.

Zákonný zástupce dítěte, které bude plnit povinnost předškolního vzdělávání způsobem podle písm. b) nebo c), je povinen oznámit tuto skutečnost řediteli spádové mateřské školy. Oznámení je povinen učinit nejpozději 3 měsíce před počátkem školního roku, kterým začíná povinnost předškolního vzdělávání dítěte.

10. Individuální vzdělávání

10.1 Zákonný zástupce dítěte, pro které je předškolní vzdělávání povinné, může pro dítě v odůvodněných případech zvolit, že bude individuálně vzděláváno. Má-li být dítě individuálně vzděláváno převážnou část školního roku, je zákonný zástupce dítěte povinen toto oznámení učinit nejpozději 3 měsíce před počátkem školního roku. V průběhu školního roku lze plnit povinnost individuálního předškolního vzdělávání nejdříve ode dne, kdy bylo oznámení o individuálním vzdělávání dítěte doručeno řediteli mateřské školy, kam bylo dítě přijato k předškolnímu vzdělávání.

Oznámení zákonného zástupce o individuálním vzdělávání dítěte musí obsahovat

a) jméno, popřípadě jména, a příjmení, rodné číslo a místo trvalého pobytu dítěte, v případě cizince místo pobytu dítěte,

b) uvedení období, ve kterém má být dítě individuálně vzděláváno,

c) důvody pro individuální vzdělávání dítěte.

10.2 Mateřská škola ověří úroveň osvojování očekávaných výstupů v jednotlivých oblastech a případně doporučí zákonnému zástupci další postup při vzdělávání.

Mateřská škola stanoví termíny ověření vždy na druhou polovinu listopadu a náhradní termíny na první polovinu prosince, Přesný termín bude zákonným zástupcům sdělen individuálně, nebo s nimi dohodnut

Zákonný zástupce dítěte, které je individuálně vzděláváno, je povinen zajistit účast dítěte u ověření. Ředitelka ZŠ a MŠ Věrovany ukončí individuální vzdělávání dítěte, pokud zákonný zástupce dítěte nezajistil účast dítěte u ověření, a to ani v náhradním termínu.

Odvolání proti rozhodnutí ředitelky ZŠ a MŠ Věrovany o ukončení individuálního vzdělávání dítěte nemá odkladný účinek. Po ukončení individuálního vzdělávání dítěte nelze dítě opětovně individuálně vzdělávat.

11. Přebírání/ předávání dětí

11.1 Zákonní zástupci v době určené pro příchod dětí do mateřské školy předávají dítě učitelkám mateřské školy.

11.2 Zákonní zástupci si přebírají dítě po skončení jeho vzdělávání od učitelek mateřské školy v době určené mateřskou školou, nebo v individuálně dohodnuté době.

11.3 Zákonní zástupci dítěte mohou písemně zplnomocnit jinou osobu pro jeho přebírání a předávání při vzdělávání v mateřské škole.

11.4 Pokud si pověřená osoba nevyzvedne dítě do stanovené doby, učitelka setrvá s dítětem v mateřské škole a

a) pokusí se pověřené osoby kontaktovat telefonicky,

b) informuje telefonicky zástupkyni pro MŠ a postupuje podle jejích pokynů,

c) kontaktuje orgán péče o dítě a požádá o zajištění neodkladné péče o dítě ve smyslu zákona č. 359/1999 Sb., o sociálně právní ochraně dětí, v platném znění,

d) případně se obrátí na Policii ČR.

11.5 Úhradu nákladů spojené se zajištěním péče o dítě v těchto mimořádných situacích škola vyžaduje od zákonných zástupců dítěte.

12. Práva pedagogických pracovníků

Pedagogičtí pracovníci mají při výkonu své pedagogické činnosti právo

- a) na zajištění podmínek potřebných pro výkon jejich pedagogické činnosti, zejména na ochranu před fyzickým násilím nebo psychickým nátlakem ze strany dětí, žáků, studentů nebo zákonných zástupců dětí a žáků a dalších osob, které jsou v přímém kontaktu s pedagogickým pracovníkem ve škole,
- b) aby nebylo do jejich přímé pedagogické činnosti zasahováno v rozporu s právními předpisy,
- c) na využívání metod, forem a prostředků dle vlastního uvážení v souladu se zásadami a cíli vzdělávání při přímé vyučovací, výchovné, speciálně-pedagogické a pedagogicko-psychologické činnosti,
- d) na objektivní hodnocení své pedagogické činnosti.

13. Povinnosti pedagogických pracovníků

Pedagogický pracovník je povinen

- a) vykonávat pedagogickou činnost v souladu se zásadami a cíli vzdělávání,
- b) chránit a respektovat práva dítěte, žáka nebo studenta,
- c) chránit bezpečí a zdraví dítěte, žáka a studenta a předcházet všem formám rizikového chování ve školách a školských zařízeních,
- d) svým přístupem k výchově a vzdělávání vytvářet pozitivní a bezpečné klima ve školním prostředí a podporovat jeho rozvoj,
- e) ve smyslu evropského nařízení ke GDPR zachovávat mlčenlivost a chránit před zneužitím data, údaje a osobní údaje a zaměstnanců školy, citlivé osobní údaje, informace o zdravotním stavu dětí, žáků a studentů a výsledky poradenské pomoci školského poradenského zařízení a školního poradenského pracoviště, s nimiž přišel do styku, shromažďovat pouze nezbytné údaje a osobní údaje, bezpečně je ukládat a chránit před neoprávněným přístupem, neposkytovat je subjektům, které na ně nemají zákonný nárok, nepotřebné údaje vyřazovat a dál nezpracovávat.
- f) poskytovat dítěti, žáku, studentovi nebo zákonnému zástupci nezletilého dítěte nebo žáka informace spojené s výchovou a vzděláváním.

14. Provoz a vnitřní režim mateřské školy

Podmínky provozu a organizace vzdělávání v mateřské škole

- 14. 1 Mateřská škola je zřízena jako škola s celodenním provozem s určenou dobou pobytu od 6:30 do 16.00 hod.
- 14. 2 V měsících červenci a srpnu může ředitelka ZŠ a MŠ Věrovany po dohodě se zřizovatelem stanovený provoz omezit, nebo přerušit. Rozsah plánovaného omezení nebo přerušování oznámí

ředitelka ZŠ a MŠ Věrovany nejméně 2 měsíce předem, společně se zveřejněním výsledku projednání se zřizovatelem. Uvede také informace o možnosti a podmínkách zajištění péče o děti jinými subjekty.

Provoz mateřské školy lze ze závažných technických či organizačních důvodů a po projednání se zřizovatelem omezit nebo přerušit i v jiném období. Informaci o omezení nebo přerušení provozu v takovém případě zveřejní ředitelka ZŠ a MŠ Věrovany na přístupném místě ve škole neprodleně poté, co o omezení nebo přerušení provozu rozhodne.

14. 3 Předškolní vzdělávání dětí podle stanoveného školního vzdělávacího (rámcového) programu probíhá v základním denním režimu

6:30 – 8:30	<i>Příchod dětí do mateřské školy, předávání dětí pedagogickým pracovnícím do třídy, volně spontánní zájmové aktivity,</i>
8:30 – 8.45	<i>Ranní kruh, Pohybové aktivity</i>
8:45 – 9:00	<i>Osobní hygiena, dopolední svačina</i>
9:00 - 9:30	<i>Volné činnosti a aktivity dětí řízené pedagogickými pracovníky zaměřené především na hry a zájmovou činnost, práce s integrovanými dětmi, řízené aktivity</i>
9:30 -11:30	<i>Osobní hygiena, příprava na pobyt venku, pobyt dětí venku, příp. náhradní činnost</i>
11:30 -12:15	<i>Oběd a osobní hygiena dětí</i>
12:15 -14:00	<i>Spánek a odpočinek dětí respektující rozdílné potřeby dětí, individuální práce s dětmi s nižší potřebou spánku</i>
14:00 -14:30	<i>Odpolední svačina, osobní hygiena</i>
14:30 -16.00	<i>Volné činnosti a aktivity dětí řízené pedagogickými pracovníky zaměřené především na hry, zájmové činnosti a pohybové aktivity dětí, v případě pěkného počasí mohou probíhat na zahradě mateřské školy</i>

Začátek povinného předškolního vzdělávání určí ředitelka ZŠ a MŠ Věrovany v časovém rozmezí od 7:00 do 8.30 hodin a rozsah uvede ve školním řádu.

14. 4 Úplata za vzdělávání je hrazena do patnáctého dne stávajícího měsíce, stravné je hrazeno v měsíci předcházejícímu stravování.
14. 5 Obědy je možné odhlásit nebo přihlásit vždy den předem. Neodhlášený oběd (v případě náhlého onemocnění) si mohou rodiče vyzvednout a odnést ve vlastních nádobách v době vydávání obědů, pouze v první den nepřítomnosti. Odpolední svačiny se taktéž odhlašují den předem.
14. 6 Za příznivého počasí tráví děti venku nejméně dvě hodiny. Důvodem vynechání pobytu venku je nepříznivé počasí.
14. 7 O pořádání mimořádných školních a mimoškolních akcí mateřská škola informuje v dostatečném předstihu zákonné zástupce dětí písemným upozorněním umístěným na veřejně

přístupném místě ve škole, na webu popř rychlou zprávou na facebooku. U akcí spojených s mimořádnými finančními výdaji pro zákonné zástupce, je účast dítěte možná jen s jejich souhlasem.

14. 8 Předem známou nepřítomnost dítěte oznamují zákonní zástupci školy písemně (docházkový sešit v šatně), nebo osobně učitelce mateřské školy.
14. 9 Nepřítomnost pro onemocnění, nebo úraz oznamují zákonní zástupci bez zbytečného odkladu, včetně předpokládané doby nepřítomnosti dítěte v mateřské škole, osobně, písemně nebo telefonicky.
14. 10 Zákonní zástupci dítěte informují mateřskou školu o každé změně zdravotní způsobilosti dítěte, o větších zdravotních potížích a dalších závažných skutečnostech, které by mohly mít vliv na průběh vzdělávání dítěte.

15. Podmínky zajištění bezpečnosti a ochrany zdraví dětí a jejich ochrany před sociálně patologickými jevy a před projevy diskriminace, nepřátelství nebo násilí

Péče o zdraví a bezpečnost dětí při vzdělávání

15. 1 Mateřská škola vykonává dohled nad dítětem od doby, kdy je učitelka převezme od zákonného zástupce nebo jím pověřené osoby, až do doby, kdy je učitelka předá zpět zákonnému zástupci nebo jím pověřené osobě.
15. 2 K zajištění bezpečnosti dětí při pobytu mimo místo, kde se uskutečňuje vzdělávání, stanoví zástupkyně pro MŠ počet učitelů tak, aby na jednoho učitele připadlo nejvýše
 - a) 20 dětí z běžných tříd, nebo
 - b) 12 dětí ve třídě, kde jsou zařazeny děti se s příznými podpůrnými opatřeními druhého až pátého stupně nebo děti mladší 3 let.
15. 3 Výjimečně může ředitelka mateřské školy zvýšit počty dětí uvedené
 - a) v odstavci 13. 2 písm. a), nejvýše však o 8 dětí, nebo
 - b) v odstavci 13. 2 písm. b), nejvýše však o 11 dětí.
15. 4 Při zvýšení počtu dětí nebo při specifických činnostech, například sportovních činnostech, nebo při pobytu dětí v prostředí náročném na bezpečnost určí zástupkyně pro MŠ k zajištění bezpečnosti dětí dalšího pedagogického pracovníka, ve výjimečných případech jinou zletilou osobu, která je způsobilá k právním úkonům a která je v pracovněprávním vztahu k právnické osobě, která vykonává činnost mateřské školy.
15. 5 V zájmu ochrany zdraví ostatních dětí může pedagogický pracovník, pokud má při přebírání dítěte od zákonného zástupce nebo jím pověřené osoby podezření, že dítě není zdravé, požádat zákonného zástupce o doložení zdravotní způsobilosti dítěte ke vzdělávání formou předložení potvrzení od ošetřujícího lékaře. Také při nástupu dítěte po jeho onemocnění si může vyžádat pedagogický pracovník od zákonného zástupce dítěte písemné potvrzení od ošetřujícího lékaře, že dítě je zdravé a může být v kolektivu ostatních dětí.
15. 6 Důležitým prvkem ochrany před rizikovým chováním je i výchovně vzdělávací působení na děti již předškolního věku zaměřené na zdravý způsob života. V rámci školního vzdělávacího programu jsou proto děti nenásilnou formou a přiměřeně k jejich věku a schopnostem pochopit

a porozumět dané problematice seznamovány s nebezpečím drogové závislosti, alkoholismu, kouření, virtuální závislosti (počítače, televize, video) patologického hráčství (gamblerství), vandalismu, kriminality a jiných forem rizikového chování.

15. 7 Školní budova je volně přístupná zvenčí pouze v době, stanovené pro přijímání dětí, nebo kdy je dozírajícími zaměstnanci školy zajištěna kontrola přicházejících osob. Každý z pracovníků školy, který otevírá budovu cizím příchozím, je povinen zjistit důvod jejich návštěvy a zajistit, aby se nepohybovali nekontrolovaně po budově. Během provozu školy jsou zevnitř volně otevíratelné dveře hlavního vchodu i všech únikových východů.
15. 8 V budovách a areálu školy platí zákaz kouření, požívání alkoholu a jiných návykových látek, používání nepovolených elektrických spotřebičů,

16. Zacházení a majetkem mateřské školy

16. 1 Po dobu vzdělávání při pobytu dítěte v mateřské škole zajišťují pedagogičtí pracovníci, aby děti zacházely šetrně s učebními pomůckami, hračkami a dalšími vzdělávacími potřebami a nepoškozovaly ostatní majetek mateřské školy.
16. 2 Zaměstnanci i rodiče odkládají osobních věcí zaměstnanců a dětí pouze na místa k tomu určená.


17. Informace o průběhu vzdělávání dětí

17. 1 Zákonným zástupcům dítěte jsou podány informace o cílech, zaměření, formách a obsahu vzdělávání konkretizovaných podle podmínek uplatněných v mateřské škole ve školním vzdělávacím programu, který je zveřejněn na veřejně přístupném místě mateřské školy.
17. 2 Zákonní zástupci dítěte se mohou požádat o informace o průběhu a výsledcích vzdělávání dítěte, zejména individuálními pohovory s pedagogickými pracovníky a účastí na třídních schůzkách.
17. 3 Ředitelka ZŠ a MŠ Věrovany ve spolupráci se zástupkyní pro MŠ může vyzvat zákonné zástupce, aby se osobně dostavili k projednání závažných otázek týkajících se vzdělávání dítěte.

18. Závěrečná ustanovení

- 18.2 Zrušuje se předchozí znění tohoto školního řádu, jeho uložení se řídí spisovým řádem školy.
- 18.3 Školní řád nabývá účinnosti dnem 1.9.2023

Místo, datum: 1.9.2023, Věrovany


Mgr. Jana Pospíšilová
Ředitelka ZŠ a MŠ Věrovany

PŘÍLOHY ŠKOLNÍHO ŘÁDU MŠ VĚROVANY

- 1. Žádost o přijetí dítěte k předškolnímu vzdělávání**
- 2. Žádost o ukončení předškolního vzdělávání**
- 3. Oznámení zákonného zástupce o individuálním vzdělávání dítěte**
- 4. Školní preventivní program**
- 5. Žádost o uvolnění dítěte z povinného předškolního vzdělávání**

Příloha č. 1 Žádost o přijetí dítěte k předškolnímu vzdělávání



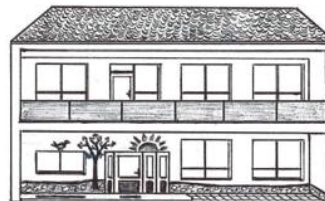
Základní škola a Mateřská škola Věrovany

příspěvková organizace

č.p. 102, 783 75 Věrovany

IČ: 709 85 553, tel.: 585 964 360

www.zsverovany.cz



Žádost o přijetí dítěte k předškolnímu vzdělávání

Jméno a příjmení zákonného zástupce:

Adresa:

Telefon:

E-mail:

Žádám o přijetí mého dítěte k předškolnímu vzdělávání

Jméno, příjmení:

Rodné číslo:

Místo trvalého pobytu:

Místo

Datum

Prohlašuji, že jedním ve shodě s druhým zákonným zástupcem dítěte.

Podpis zákonného zástupce

Příloha žádosti

- potvrzení o zdravotní způsobilosti dítěte včetně potvrzení o očkování

Příloha č. 2 Žádost o ukončení předškolního vzdělávání dítěte



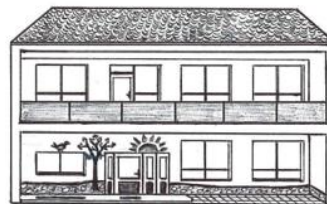
Základní škola a Mateřská škola Věrovany

příspěvková organizace

č.p. 102, 783 75 Věrovany

IČ: 709 85 553, tel.: 585 964 360

www.zsverovany.cz



Žádost o ukončení předškolního vzdělávání dítěte

Jméno a příjmení zákonného zástupce:

Adresa:

Telefon:

E-mail:

Žádám o ukončení předškolního vzdělávání mého dítěte jméno,

Jméno, příjmení:

Rodné číslo:

ke dni

Prohlašuji, že jedním ve shodě s druhým zákonným zástupcem dítěte.

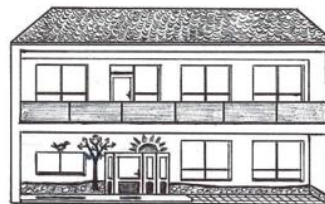
Místo, datum

Podpis zákonného zástupce

Příloha č. 3 Oznámení zákonného zástupce o individuálním vzdělávání dítěte



Základní škola a Mateřská škola Věrovany
příspěvková organizace
č.p. 102, 783 75 Věrovany
IČ: 709 85 553, tel.: 585 964 360
www.zsverovany.cz



Oznámení zákonného zástupce o individuálním vzdělávání dítěte

Jméno a příjmení zákonného zástupce:

Adresa:

Telefon:

E-mail:

Oznamuji vám podle § 34 b zákona č. 561/2004 Sb., školského zákona, že moje dítě bude plnit povinné předškolní vzdělávání formou individuálního vzdělávání.

Jméno, příjmení dítěte:

Rodné číslo:

Místo trvalého pobytu:

Období, ve kterém bude dítě individuálně vzděláváno:

Důvody pro individuální vzdělávání:

Prohlašuji, že jedním ve shodě s druhým zákonným zástupcem dítěte.

Dále prohlašuji,

- že jsem byl mateřskou školou poučen o její povinnosti *ověřit úroveň osvojování očekávaných výstupů v jednotlivých oblastech mým dítětem a zajistím účast na tomto ověřování ve školou stanovených termínech*
- že beru na vědomí, že *nezajištění účasti na tomto ověřování ve stanovených termínech je důvodem pro ukončení individuálního vzdělávání, bez možnosti jeho obnovení,*
- že *mi byly mateřskou školou doporučeny oblasti, v nichž má být dítě vzděláváno.*

Místo, datum

Podpis zákonného zástupce

Příloha č. 4 Školní preventivní program

ŠKOLNÍ PREVENTIVNÍ PROGRAM

Posláním programu je **podporovat zdravý životní styl a předcházet vzniku a rozvoji rizikového chování** u dětí v mateřských školách

V současné době se v této oblasti škola řídí dokumentem

Metodické doporučení k primární prevenci rizikového chování u dětí, žáků a studentů ve školách a školských zařízeních č.j. 21291/2010-28

Cíle programu

Prevence sociálně patologických jevů u dětí se v tomto školním roce zaměřuje především na aktivity v oblastech prevence :

- .- začínající agrese, šikana
- rizikové chování v dopravě, prevence úrazů
- poruchy příjmu potravy
-

Další cíle:

- Dobrá informovanost všech dětí školy v oblasti sociálně patologických jevů.
- Systematická výchova dětí ke zdravému životnímu stylu.
- Podpora a rozvoj sociálně komunikativních dovedností.
- Začleňování méně průbojných žáků do kolektivu, odstranění nevhodného chování mezi dětmi.
- Zapojení celého pedagogického sboru školy do systému prevence.
- Aktivní spolupráce se zákonnými zástupci žáků, otevřenost vůči veřejnosti

Vymezení obsahu a formy prevence v rámci kompetentní podpory zdraví a zdravého životního stylu

a) Chceme

Působit na děti tak, abychom u nich vytvářeli kladný vztah k zdravému způsobu života.

Působit na zákonné zástupce. Respektovat přirozené lidské potřeby jednotlivce, které promítneme do podmínek vzdělávací činnosti.

Důležitá je pro nás úcta k člověku, lidským společenstvím a přírodě na naší planetě.

K posouzení problematiky primární prevence sociálně patologických jevů sloužily následující metody:

- monitoring klimatu tříd učitelkami (průběžné pozorování)
- nastavení pravidel třídy
- rozhovory s dětmi a jejich zák. zástupci (třídní schůzky, průběžné individuální pohovory)
- spolupráce s odborníky (pracovníci PPP, SPC,)

Občas se objevovaly se projevy agresivního chování – kousání, strkání do kamaráda, opakování nevhodných slov a nežádoucí projevy v chování, jako žalování a lhaní. K eliminaci těchto projevů využíváme motivační příběhy o nevhodném chování a různé formy sociálního učení, dramatizace, kontaktní hry. Přínosné bylo poskytování prostoru pro vyjádření nálad, komunikační kruh, pozitivní motivace formou pochval a využití kladných dovedností dítěte.

b) Pro

Děti se nemohou efektivně vzdělávat, pokud se ve třídě nevytvoří takové podmínky, které by umožňovaly uspokojení všech přirozených potřeb.

c) Současný stav

Těší nás, že se nám daří: spolupráce s většinou zákonných zástupců

Mrzí nás přehlížení naší snahy některými zákonnými zástupci

d) Co škola nabízí

Práce učitelek při předškolním vzdělávání

Působení na rodiče, spolupráce s nimi a s jinými institucemi (ŠVP-viz plány spolupráce)

e) Kde

Ve školním prostředí - nejenom v jednotlivých třídách, ale i při společných akcích se základní školou

Mimo školu-výlety, různé akce společné kulturní a sportovní (ŠVP- plán akcí pro děti i pro rodiče)

f) Vyhodnocení ŠPP

průběžné vyhodnocení jednotlivých akcí a činnosti nejen při pedagogických poradách, ale i při každodenních činnostech

g) Plán pro další období

Spolu se zákonnými zástupci dětí vytvářet prostředí a podmínky k uspokojování těchto základních potřeb dítěte:

- fyziologické potřeby: potřeba potravy, tekutin, vyměšování, kyslíku, přiměřené teploty, pohybu, spánku a odpočinku
- potřeby bezpečí: jistoty, stálosti, spolehlivosti, pořádku, pravidel a mezí, osvobození od strachu, úzkosti a chaosu
- potřeba sounáležitosti: lásky, náklonnosti, shody a stotožnění, potřeba někam patřit
- potřeba uznání: sebedůvěry, sebeúcty

Prevence v mateřské škole

- seznámení se základními cíli prevence sociálně patologických jevů a nežádoucích projevů chování dětí v MŠ (třídní schůzka)
- včasná informovanost rodičů o změnách chování jejich dětí
- aktuální řešení problémů
- účast rodičů na vzdělávacích aktivitách MŠ
- konzultace pro rodiče (možnosti konzultací)
- poradenství v oblasti spolupráce rodičů s MŠ a odborníků
- zveřejnění Programu prevence v ŠVP

Metody a formy, jakými budou dílčí aktivity řešeny

- výchova k odpovědnosti za zdraví své i ostatních – vytváření eticky hodnotných postojů a způsobů chování
- věnovat i nadále dovednost volby správné životosprávy - pohovory se zákonnými rodiči
zvysování příznivého klimatu ve třídních kolektivech formou organizování výletů, exkurzí,
plavecký kurz ap.
- organizování akcí směřujících k oživení klimatu ve škole a zábavnou formou zpříjemnění prostředí (slavnostní dny, sportovní akce, atd.)
- účast v soutěžích
- ekologická výchova

Aktivity zaměřené na rodiče a veřejnost

- spolupráce s rodiči, ZŠ, s ostatními partnery (ŠVP-viz. plány spolupráce)
- akce (ŠVP -viz. plán připravovaných akcí)

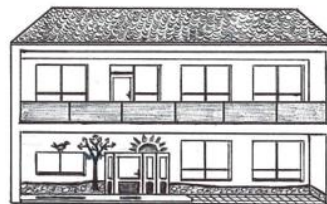
Ke zjištění aktuálního stavu sociálně negativních jevů ve škole je důležitá ostražítost a vypořádání negativních jevů, podmínky dětí, naslouchání dítěte.

Zpracovala: v **Konečná Iveta (datum)**

Příloha č. 5 Žádost o uvolnění dítěte z povinného předškolního vzdělávání



Základní škola a Mateřská škola Věrovany
příspěvková organizace
č.p. 102, 783 75 Věrovany
IČ: 709 85 553, tel.: 585 964 360
www.zsverovany.cz



Žádost o uvolnění dítěte z povinného předškolního vzdělávání

Žádám o uvolnění dítěte z předškolního vzdělávání v MŠ Věrovany

Od..... do,

a to z následujících důvodů:

- a) Z rodinných důvodů
- b) Z důvodu dlouhodobé nemoci (na doporučení lékaře)
- c) Jiné:

Dítě:

Narozené:

Bytem:

Ve Věrovanech dne:

Podpis zákonného zástupce:

Vyjádření vedení školy: