



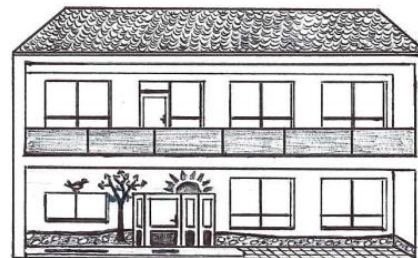
Základní škola a Mateřská škola Věrovany

příspěvková organizace

č.p. 102, 783 75 Věrovany

IČ: 709 85 553, tel.: 585 964 360

www.zsverovany.cz



Preventivní program školy

Školní rok 2023/2024

1. CHARAKTERISTIKA ŠKOLY

1A ZŠ Věrovany

ZŠ Věrovany je malá škola venkovského rodinného charakteru. Ve škole je vyučováno celkem 39 žáků. V prvním ročníku v 1. třídě je to 12 žáků, ve druhém v 2. třídě 13 žáků a ve 3. třídě je to 7 žáků třetího ročníku a 7 žáků čtvrtého ročníku. Škola má v současné době 8 zaměstnanců: ředitelku školy Mgr. Janu Pospíšilovou, 3 učitelky, které jsou třídními učitelkami, v 1. třídě Mgr. Tereza Kučerová, ve 2. třídě Mgr. Martina Habánová a ve 3. třídě Mgr. Lucie Vyležíková, vychovatelky školní družiny Emu Mračkovou a Kláru, školnici Martu Malaníkovou a asistentku pedagoga působící v první třídě Michaelu Vaňousovou.

Školní budova se skládá z přízemí, kde se nachází šatna, žákovské toalety, kuchyňka a učebna druhé třídy, která zároveň využívá i školní družina. Dále je v přízemí technické zázemí, vstup do sklepa a vstup na školní zahradu a hřiště. Na zahradě je umístěno několik laviček, sklad náradí a tělocvičného náčiní, koutek s pingpongovým stolem, hřiště s umělým povrchem, žákovské záhony využívané v pracovních činnostech. V prvním patře školy nalezneme učebnu první a třetí třídy, ředitelnu, sborovnu, učitelské a bezbariérové WC a vstup na školní půdu.

PPŠ se zaměřuje na rozvoj sociálních dovedností (navazování zdravých vztahů, umění týmové práce, konstruktivní řešení konfliktu a otevřená komunikace); Pozitivní vnímání sebe sama jako součást kolektivu; Rozvoj osobnostních kvalit, které podporují zdravý rozvoj osobnosti (sebevědomí, konstruktivní sebekritika, altruismus, empatie, asertivita a vůle). Vše je nenásilně realizováno během výuky a třídnických hodin. Vzhledem k tomu, že ZŠ Věrovany je školou „prvostupňovou“ a třídní učitelé tráví se svojí třídou většinu vyučovacích hodin, tak je možnost třídnickou hodinu, či aspoň třídnickou chvíli zařadit vždy během každého dne.

Schránka důvěry je k dispozici v přízemí při vstupu školy a v online formě na webu školy. Využít jí může kdokoliv, kdo potřebuje pomoci, chce něco sdělit, má nějaké přání či stížnost. Schránku pravidelně kontroluje MP či ŘŠ, které spolu s ostatními pedagogy spolupracují na případném řešení problémů.

Problémové či rizikové situace řeší ŘŠ, MP a TU ve spolupráci s celým pedagogickým sborem. Specifická velikost školy umožňuje kolektivní řešení případných nastalých problémových situací.

1B Preventivní strategie školy

Základem školní strategie jsou dobré vztahy mezi zaměstnanci školy a žáky, spravedlivý přístup, otevřenost a komunikace, ať už mezi všemi pracovníky navzájem, zaměstnanci školy a žáky či zaměstnanci školy a rodiči. Největší podíl na prevenci mají učitelé a vychovatelé a jejich soustavné působení na kolektiv školy, třídní kolektiv i jednotlivce. Všichni pedagogičtí pracovníci jsou seznámeni s PPŠ a jeho principy dodržují.

Dalším pilířem prevence je zdravý životní styl.

V neposlední řadě je nutno dbát na slušné a ohleduplné chování v rámci školy i v rámci obce. ŠMP ve spolupráci s dalšími pedagogickými pracovníky stanoví PPŠ, navrhuje akce, organizuje, objednává, vyhodnocuje, navrhuje preventivní témata v jednotlivých předmětech.

2. BEZPEČNÁ ŠKOLA

2.A Školní řád

Školní řád není přílohou PPŠ. Tvoří samostatný dokument školy a je platný od 1.9. 2018. Naleznete jej k nahlédnutí ve škole na webových stránkách v sekci dokumenty školy: [Dokumenty ZŠ – ZŠ Věrovany \(zsverovany.cz\)](https://zsverovany.cz). Školní řád je podrobně zpracovaný, vyjmenovává práva a povinnosti žáků, práva a povinnosti zákonných zástupců žáků, práva a povinnosti školy, vnitřní režim školy, věnuje se též příchodu a odchodu žáků i zaměstnanců školy, zabezpečení majetku a hospodaření s ním. Součástí školního řádu je i hodnocení výsledků žáků, tj. prospěch i chování. O závažnějších kázeňských opatřeních se hlasuje na pedagogické radě.

2.B Riziková místa školy

Rizikovými místy ve škole mohou být wc a schodiště. Dohledy na chodbách vykonávají pedagogové. Učitelé dle možností kontrolují WC, dbají na to, aby se zde žáci nezdržovali delší dobu, než je nutné. Riziková místa byla vytipována na základě zkušeností jednotlivých pedagogů během dohledů. Při vzniku problémové situace ji řeší pedagog přítomný na dohledu. Pokud se stane něco závažného, poprosí kolegu, aby za něj dohled převzal, a danou situaci řeší. Může se jednat hlavně o úrazy či konflikty mezi žáky. Pokud situaci pedagog vyhodnotí jako závažnou, uvědomí ihned TU daného žáka a ŘŠ.

Rizikovou může být cesta do tělocvičny či každodenní cesta do školní jídelny, kdy se žáci dochází na příslušná místa v obci Věrovany. Rizikem můžou být především úrazy. Žáci byli na začátku školního roku poučeni o pravidlech chování během cesty a jsou doprovázeni vždy minimálně jedním pedagogickým pracovníkem. Je nutné dbát bezpečného chování na silnici, v její blízkosti a při přecházení komunikací.

3. CÍLE A STRUKTURA Preventivního programu školy (PPŠ)

3A Cíl PPŠ

Dlouhodobé, všeobecné cíle

- **obecná informovanost o nebezpečí rizikového chování**, obeznámit děti, příp. jejich rodiče s významem slov: šikana, kyberšikana, záškoláctví, rasismus a xenofobie, syndrom CAN, poruchy příjmu potravy, užívání návykových látek - alkohol, cigarety, drogy; kriminalita a další. Minimalizovat riziková místa ve škole. Minimalizovat výskyt rizikových jevů. Řídit se krizovým plánem. Vést děti ke zdravému životnímu stylu. Předcházet školní neúspěšnosti.
- **Předcházení školní neúspěšnosti** ve všech ročnících a u všech žáků se snažit v dětech budovat zdravé sebevědomí. Snažit se hledat oblast učiva, v nichž žák vyniká. Dopřát žákům radost z úspěchu a dobře vykonané práce. Tyto cíle se snažíme naplňovat během školní výuky, na mimoškolních akcích, ve školní družině i v kroužcích pořádaných pedagogickými pracovníky školy.
- Snaha učitelů o vybudování **dobrých kolektivů a zamezení rizikového chování**, dbát na samostatnost, ohleduplnost a zodpovědnost.
- **Volnočasové aktivity - nabídka kroužků**: vaření, angličtina, redakce školního časopisu, jóga, výtvarný kroužek, sportovní kroužek, florbal a náboženství.

- **Trénovat sociální dovednosti žáků** – sebekontrola, budovat v dětech zdravé sebevědomí a schopnost objektivně zhodnotit své dovednosti, jak odolat tlaku vrstevnické skupiny, trénovat komunikativní dovednost, jak se brání.
- Od 1. třídy učitelé vedou veškeré vzdělávání a výchovu tak, aby žáci během docházky do školy získali povědomí o **zdraví jako základní lidské hodnotě**, měli povědomost o tom, že každé jednání, které ohrožuje nebo poškozuje práva druhých je protiprávní, znali základní způsoby odmítání návykových látek ve styku s vrstevníky.

Krátkodobé, konkrétní cíle

- zaměřit se na prevenci šikany a kyberšikany
- upevňování dobrých vztahů ve třídách
- udržení dobrých kolektivů
- prevence školní neúspěšnosti

3B Struktura ŠVP s ohledem na preventivní aktivity

ZÁŠKOLÁCTVÍ

ZÁŠKOLÁCTVÍ						
Ročník	Předmět	Téma	Cíl	Časová dotace (vyuč. hodina)	Pedagog	Forma
1.-4.	Třídnická hodina	záškoláctví	seznámit se školním řádem – s pravidly omlouvání absencí, postihy za neomluvené hodiny, jak (ne)řešit problémy	1 hodina	TU	Výklad, diskuze, příběh

ŠIKANA A AGRESE

ŠIKANA A AGRESE						
Ročník	Předmět	Téma	Cíl	Časová dotace (vyuč. hodina)	Pedagog	Forma
1.-4.	prvouka	Pravidla chování	ujasnit si pravidla chování v třídním kolektivu i mimo něj –	1 hodina		

			tolerance, ohleduplnost, každý jsme jiný, nečinme druhým to, co nechceme, aby druzí činili nám, jak řešit konflikt			
3.-4.	prvouka	Snášelnivost, problémy lidské nesnášelnivosti	na základě příběhů a vlastních zkušenosti žáků probrat téma lidské (ne)snášelnivosti	1 hodina		
4.	informatika	Zásady bezpečnosti práce a zdravotních rizik dlouhodobého využívání PC	upozornit na pravidla používání počítačů a rizika s tím spojená (kyberšikana, agrese, zdraví, netolismus)	2 hodiny		

RIZIKOVÉ CHOVÁNÍ V DOPRAVĚ A RIZIKOVÉ SPORTY

Rizikové chování v dopravě a rizikové sporty						
Ročník	Předmět	Téma	Cíl	Časová dotace (vyuč. hodina)	Pedagog	Forma
1.-4.	prvouka	Bezpečná cesta do/ze školy	bezpečná cesta do školy a zpět, chování na silnici...	2 hodiny		
2.-4.	prvouka	Dopravní značky	Poznat základní dopravní značení	1 hodina		
1.-4.	prvouka	První pomoc	povinnost poskytnout první pomoc, důležitá 2 hodiny Vyučující prvouky hraní rolí, výukový rozhovor, 12 telefonní čísla, zásady hygieny a bezpečnosti	2 hodiny		

1.-4.	TV	Význam sportu pro zdraví člověka	Pochopit zdravotní a psychohygienický význam sportu	1 hodina		
1.-4.	TV	Ochrana zdraví při sportu	Bezpečnost, ochranné pomůcky při sportu	1.hodina		

RASISMUS, XENOFobie; SEKTY

RASISMUS, XENOFobie						
Ročník	Předmět	Téma	Cíl	Časová dotace (vyuč. hodina)	Pedagog	Forma
3.-4.	prvouka	Respektujeme druhé	ukázat žákům rozdílné národy, které se liší kulturou, barvou pleti, původem atd. a vysvětlit, že žádný národ nemůže být nadřazen tomu druhému a všechny kultury by se měly vzájemně respektovat, seznámit žáky s projevy rasismu a xenofobie v minulosti a dnes	1 hodina		
4.	prvouka	Sekty	vysvětlit žákům rozdíl mezi náboženstvím a sektou, uvést rizika, následky, příklady sekt	1 hodina		

PREVENCE V ADIKTOLOGII

Prevence v adiktologii						
Ročník	Předmět	Téma	Cíl	Časová dotace (vyuč. hodina)	Pedagog	Forma
1.-4.	prvouka	Zdravý způsob života	vést žáky ke zdravému způsobu života, vědět, co je	PRŮBĚŽNĚ		

			zdravé/nezdravé v každodenním životě (kouření, alkohol)			
3.-4.	prvouka	Návykové látky – cigarety, alkohol, léky, drogy	seznámit žáky se základními pojmy, jak drogy poškozují zdraví, nácvik odmítání drogy – říkat „ne, nechci.“	1 hodina		

PORUCHY PŘÍJMU POTRAVY

Poruchy příjmu potravy						
Ročník	Předmět	Téma	Cíl	Časová dotace (vyuč. hodina)	Pedagog	Forma
2.-4.	prvouka	Zásady zdravé výživy, správná skladba jídelníčku	seznámit žáky se zdravou výživou, správnou skladbou jídelníčku, správnými stravovacími návyky doplněné pohybem	2 hodiny		

3C Rozvoj sociálních a osobnostních dovedností

Jedná se o průřezové téma, nelze jej vydefinovat samostatně a konkrétně uvést časovou dotaci. Téměř v každé hodině je nějaký čas věnovaný některému pojmu, který lze zařadit do obecné kategorie sociálních dovedností:

- mezilidské vztahy, komunikace a kooperace
- respektování sebe sama i druhých
- přijímání názoru druhého
- empatie
- chování podporující dobré vztahy
- aktivní naslouchání

- dialog
- efektivní a asertivní chování
- vztahy a pravidla soužití komunit
- komunikace a kooperace v různých situacích
- dopad vlastního chování a jednání
- vztahy ve dvojicích: kamarádství, přátelství, láska, partnerské vztahy, manželství, rodičovství
- self management dovednosti í (minimalizace stresu, motivace ke studiu, nahrazování rizikových vzorců chování, kritické myšlení, kreativní myšlení, řešení problémů, rozhodování apod.)

3D Výchovné a vzdělávací strategie

Cíleným působením učitelů a ostatních pedagogických pracovníků pomáháme žákům utvářet základní hodnoty a dovednosti důležité pro jejich osobnostní rozvoj, který je charakterizován klíčovými kompetencemi.

1. Kompetence k učení
2. Kompetence k řešení problémů
3. Kompetence komunikativní
4. Kompetence sociální a personální
5. Kompetence občanské
6. Kompetence pracovní

3E Externí zajištění PP

PPP Olomouc, U Sportovní haly 1a, 772 00

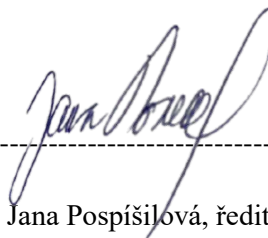
Policie ČR

Záchranná služba FN Olomouc

Prostor pro doplnění realizovaných akcí (kdo, kdy, co, pro koho)

Preventivní program školy pro rok 2023/2024 projednala a schválila pedagogická rada dne 1.9.2023

zpracovala: Mgr. Tereza Kučerová, školní MP



Mgr. Jana Pospíšilová, ředitelka školy