



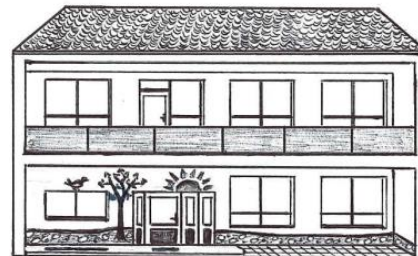
Základní škola a Mateřská škola Věrovany

příspěvková organizace

č.p. 102, 783 75 Věrovany

IČ: 709 85 553, tel.: 585 964 360

www.zsverovany.cz



Vnitřní (provozní) řád Základní školy Věrovany

Ředitelka školy vydává na základě následujících právních předpisů Provozní řád Základní školy Věrovany při ZŠ a MŠ Věrovany, příspěvkové organizace. Provozní řád je v souladu zejména s následujícími právními předpisy, ve znění pozdějších předpisů:

- zákon č. 258/2000 Sb., o ochraně veřejného zdraví,
- zákon č.561/2004 Sb., o předškolním, základním, středním, vyšším odborném a jiném vzdělávání (školský zákon),
- nařízení vlády č.178/2001 Sb., kterým se stanoví podmínky ochrany zdraví zaměstnanců při práci,
- vyhláška č.108/2001 Sb., kterou se stanoví hygienické požadavky na prostory a provoz škol, předškolních zařízení a některých školských zařízení,
- vyhláška č. 106/2001 Sb., o hygienických požadavcích na zotavovací akce pro děti,
- vyhláška č. 107/2001 Sb., o hygienických požadavcích na stravovací služby a o zásadách osobní a provozní hygieny při činnostech epidemiologicky závažných,
- vyhláška č. 137/1998 Sb., o obecných technických požadavcích na výstavbu,
- vyhláška č. 48/2005 Sb., o základním vzdělávání a některých náležitostech plnění povinné školní docházky.

I. Základní údaje

- Sídlo: Věrovany 102, Věrovany, 783 75
- Telefon: 585 964 360
- IČO: 70985553
- Ředitel: Mgr. Jana Pospíšilová
- Zřizovatel: Obec Věrovany
- Typ školy: malotřídní škola s ročníky I. stupně

2. Popis školy:

- Kapacita: škola 50 žáků
- ŠD 50 žáků

Učebny a prostory pro výuku:

škola disponuje 2 kmenovými učebnami, mimo to k dispozici tyto odborné učebny a prostory:

- učebna v dolním patře v prostoru ŠD
- prostory pro ŠD
- 1 tělocvična
- školní kuchyňka
- školní zahrada

Místnosti pro školní družinu: škola má dvě oddělení družiny umístěné v přízemí a v prvním patře školní budovy.

Tělocvična: škola využívá tělocvičnu organizace Sokol Věrovany, ta je umístěna mimo areál školy. Vybavení tělocvičny odpovídá potřebám žáků a hygienickým požadavkům. Náradí v tělocvičně je pravidelně revidováno.

Šatna: je jedna místnost určena pro všechny žáky. Je umístěna v přízemí budovy.

3. Organizace vyučování:

- Školní budova se otevírá v 6:10 hodin pro žáky, kteří navštěvují školní družinu a v 7:35 hodin pro ostatní žáky.
- Začátek vyučování je stanoven v pondělí na 7:40 hodin
- Konec vyučování připadá nejpozději na 12.15 hodin.
- Délka vyučovacích hodin je 45 minut, vyučovací hodiny lze spojovat do bloků (tělesná výchova, pracovní činnosti, výtvarná výchova)
- Začátky jednotlivých vyučovacích hodin a délky přestávek mezi nimi jsou dány rozvrhem hodin.
- Zvoněním jsou žáci upozorňováni na zahájení vyučovací hodiny.
- Pedagogický dohled nad žáky je zajištěn po celou dobu pobytu ve školní budově.
- Žáci vstupují do školy hlavním vchodem do šaten.
- Při vstupu do budovy se žáci v šatně přezouvají do vhodné obuvi, která nezanechává tmavé stopy na podlaze, při odchodu z budovy si uloží své věci na háčky a boty do obuvníku. Při hodinách tělesné výchovy nosí žáci do tělocvičny obuv, která nepoškozuje parkety a ve které žáci nechodí venku. Žáci přicházejí do školy čistě a vhodně oblečení a upraveni tak, aby byli pět minut před začátkem hodiny řádně připraveni a vybaveni pomůckami v příslušné učebně. Při pozdním příchodu jdou žáci do třídy, omluví se vyučujícímu.
- Budovu školy opouštějí hlavním vchodem. Žáci vstupují do prostorů šaten pouze po skončení vyučování, aby odložili aktovky na lavičky.
- O přestávkách se žáci mohou pohybovat pouze po chodbě svého patra a popřípadě sejdou do přízemí na toaletu a do vestibulu chodby pro čaj.
- Po vyučování odvádí ped. pracovník žáky na oběd do školní jídelny. Žákům není po tuto dobu dovoleno používat koloběžky a kola. Dohled ped. pracovníka končí po příchodu ze školní jídelny do školní budovy. Teprve potom žáci odcházejí domů nebo odjíždějí na svých dopravních prostředcích.
- Ve vyučovacích hodinách nemůže žák používat mobilní telefon. Narušování vyučování zvukovým signálem mobilu bude považováno za kázeňský přestupek, stejně tak pořizování jakýchkoliv záznamů na telefonu jak v době vyučování, tak i o přestávkách.
- Časový rozvrh vyučovacích hodin a přestávek:

1.hodina: 7.40 – 8.25

malá přestávka: 8.25 – 8.35

2.hodina: 8.35 – 9.20

VELKÁ přestávka: 9.20 – 9.40

3.hodina: 9.40 – 10.25

malá přestávka: 10.25 – 10.35

4.hodina: 10.35 – 11.20

malá přestávka: 11.20 – 11.30

5. hodina: 11.30 – 12.15

4. Režim stravování včetně pitného režimu

- **Stravování:** školní jídelna je umístěna v budově MŠ Věrovany. Žáci odcházejí do jídelny pod dohledem pedagoga nebo vychovatelky ŠD po skončení vyučování. Výdej probíhá v souvislosti s ukončením výuky podle rozvrhu hodin – první třída zpravidla po 4. a další ročníky po 5. vyučovací hodině.
- **Pitný režim:** vlastní donášení nápojů, o velké přestávce je nachystán čaj, dále nápoj ve školní jídelně, studené nápoje ve školní družině.

5. Podmínky pohybové výchovy

- **Počet a kapacita tělocvičen:** jedna jako samostatný objekt mimo areál školy.
- **Vybavení tělocvičny:** standardní s přirozeným i nuceným větráním, nářadovna, 2 WC pro žáky, šatna s lavicemi a věšáky,
- **Zařazování hodin tělesné výchovy** 8:00 – 12:15

Počet hodin TV ve všech ročnících: 2 hodiny týdně.

Výuka plavání: všechny ročníky, bazén FTK Olomouc, podmínky výuky jsou velmi dobré, bazén odpovídá požadavkům. Žáci absolvují 10 lekcí po dvou hodinách.

Tělovýchovné chvilky: jsou zařazovány podle potřeb dětí.

Zařazení prvků otužování – zejména na školách v přírodě

6. Výchova ke zdravému životnímu stylu

Výchova ke zdravému životnímu stylu: Školní vzdělávací programy jsou zpracovány v souladu s moderními poznatky v oblasti zdravého života a životního stylu. Náplň je přenášena do výuky vhodným způsobem pro jednotlivé předměty a pomocí zpětné vazby je zjišťováno naplňování jednotlivých požadavků.

7. Způsob zajištění vhodného mikroklimatu

Pracovní podmínky: Ve škole není žádné rizikové pracoviště. Učebny splňují požadavky na osvětlení, větrání, vybavení. Ve třídách jsou lavice a židle ve vhodné velikosti (možné upravit dle požadavků dětí – lavice i židle jsou výškově nastavitelné). Vedení žáků k správnému sezení a držení těla přispívá k prevenci jednostranné zátěže určitých svalových skupin.

Teplota vzduchu: Denní místnosti, učebny, odborné pracovny a další místnosti určené k trvalé činnosti jsou v období snížené teploty vytápěny na předepsanou teplotu. Ve třídách jsou teploměry ke sledování teploty ve třídách. Škola má zajištěnu regulaci proti pronikání slunečního záření okny místnosti pomocí žaluzií.

Osvětlení Denní světlo – osvětlení zleva a shora. Umělé osvětlení – zářivky, které jsou opatřeny kryty.

Větrání: Všechny prostory jsou přímo větratelné.

Vytápění: Škola je vytápěna akumulací kamny.

8. Zásobování pitnou vodou

Zdroj pitné vody: Škola je připojena předepsaným způsobem k veřejnému vodovodu obce Věrovany s měřitelnou spotřebou. Kapacitně zdroj pitné vody vyhovuje hygienickým požadavkům školy.

9. Další požadavky

Evidence a registrace úrazů: Škola eviduje úrazy předepsaným způsobem. Drobná poranění i úrazy jsou evidována v Knize drobných úrazů a v elektronické podobě v prostředí EPIS. Výkonem této činnosti je pověřen pracovník školy.

Lékárnička první pomoci: Lékárničky jsou umístěny v kanceláři ředitelky školy, ve školní kuchyni, a v tělocvičně. Léčiva podléhají pravidelné kontrole a jsou obměňována dle doby expirace.

Poskytování osobních ochranných prostředků: Osobních ochranné pracovní prostředky jsou vydávány pracovníkům, kterým vzniká nárok dle harmonogramu.

10. Požadavky na hygienicko-protiepidemický režim

Pro čištění a úklid školy jsou stanoveny postupy, které jsou zakotveny v pracovních náplni školnice. Pro zajištění úklidu jsou vydávány čisticí prostředky včetně desinfekčních, vydávání a pravidelnou kontrolu jejich používání zajišťuje školnice.

Úklid je prováděn v následujícím rozsahu:

- denně vlhkým setřením všech podlah, vysypáním košů
- denně za použití čisticích prostředků s desinfekčním účinkem umytím umyvadel, pisoárových mušlí a WC
- nejméně 1x týdně omytím omyvatelných částí stěn na WC a desinfikováním umýváren a WC
- nejméně 2x ročně umytím oken včetně rámu a svítidel
- nejméně 2x ročně celkovým úklidem všech prostor školy
- při malování

Součástí čištění je běžná ochranná desinfekce, desinsekce a deratizace jako prevence vzniku infekčních onemocnění.

11. Jiné

Pro případ mimořádné události má škola zpracovaný Plán krizové připravenosti, který je součástí vnitřních směrnic školy.

Závěrečná ustanovení

Dnem přijetí této novely školního řádu se ruší platnost školního řádu ze dne 16.10.2023
Pedagogická rada projednala dne 1.9.2023
Směrnice nabývá účinnosti dne 1.9.2023

Za kontrolu dodržování vnitřního řádu školy odpovídá ředitelka školy.

Dne: 30.8.2023

.....
Mgr. Jana Pospíšilová – ředitelka školy

